



MANUAL DE INSTALAÇÃO RODAPÉS DE PS

Rua Heriberto Effting,555
Braço do Norte - SC
CEP 88750 000
Fone +55 48 3651 1300
www.industriasantaluzia.com.br

Conteúdo

1. Manual de instalação.....	3
1.1. Equipamentos e Materiais necessários.....	3
1.2. 1.2 Métodos de instalação em superfícies de alvenaria	3
1.3. 1.3 Método de instalação em outras superfícies.....	3
2. MÉTODOS DE INSTALAÇÃO: ALVENARIA, DRY WALL, GESSO, AZULEJO, ETC.	4
2.1. SUPER ADESIVO E FITA DUPLA FACE SANTA LUZIA.....	4
3. MÉTODOS DE INSTALAÇÃO PERFIS COM RASGO DE BUCHA (ALVENARIA)	5
3.1. COLA OU SUPER ADESIVO E BUCHA “T” SANTA LUZIA.....	5
4. ACABAMENTOS COM MASSA PREMIUM OU CALAFETADOR SANTA LUZIA APÓS APLICAÇÃO	6
5. INFORMATIVO TÉCNICO - Procedimentos para instalação e acabamentos	6
5. QUANTIDADE NECESSÁRIA DE RODAPÉS.....	6
6. COMO CORTAR AS BARRAS DE RODAPÉS E ACABAMENTOS SANTA LUZIA	6
6.1. EMENDAS ENTRE BARRAS.....	6
6.2. EMENDAS EM 90º CANTOS DE PAREDES	7
6.3. ACABAMENTO DE TOPO	7
6.4. ACABAMENTO DE TOPO DE 45º CANTO DE PORTA	7
7. INSTALAÇÃO DE SÓCALOS E ROSETAS.....	8
8. AVISO IMPORTANTE AO CONSUMIDOR.....	8



1. Manual de instalação

1.1. Equipamentos e Materiais necessários

- Equipamentos de proteção - veja detalhes técnicos;
- Medidor de nível, Metro ou trena e Lápis para marcação;
- Serra meia esquadria preferencialmente elétrica;
- Lixa;
- Martelo e marreta de borracha;
- Cola ou Super Adesivo Santa Luzia
- Santa Luzia Massa Premium ou Calafetador Santa Luzia;
- Cola Super Instantânea Resistente a Umidade.
- Pano para limpeza

1.2. Métodos de instalação em superfícies de alvenaria

- Cola ou Super Adesivo Santa Luzia;
- Fita Dupla Face Santa Luzia;

Em caso de perfis com rasgo de bucha:

- Furadeira e broca 6mm para alvenaria e para madeira;
- Pregos de aço 13x15 sem cabeça
- Bucha "T" Santa Luzia;

1.3. Método de instalação entre outras superfícies

(drywall, gesso, porcelanato ou outras superfícies não estruturais)

- Super Adesivo Santa Luzia;
- Fita Dupla Face Santa Luzia;



Figura 3 Cola, Calafetador e Super Adesivo Santa Luzia



Figura 3 Massa premium Santa Luzia



Figura 3 Fita Dupla Face Santa Luzia



Figura 5 Bucha "T" Santa Luzia



2. MÉTODOS DE INSTALAÇÃO: ALVENARIA, DRY WALL, GESSO, AZULEJO, ETC.
2.1. SUPER ADESIVO E FITA DUPLA FACE SANTA LUZIA


1. Preparar a superfície que será fixado o produto. É muito importante que as superfícies estejam secas, isentas de poeiras, fungos, massas, gessos e elevações. **Aplicar no mínimo uma demão de tinta sobre a superfície que será instalado o produto.**
2. Cortar o perfil em 45º conforme indicação da imagem 2.



3. Limpe o verso do perfil removendo todos os resíduos e rebarbas de cortes.

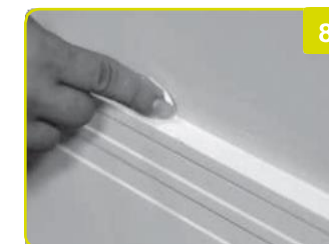
4. Aplique pedaços de Fita Dupla Face Santa Luzia de 4cm com espaçamento entre as fitas de no máximo 40cm nas laterais do perfil.

OBS: Instalações sobre alvenaria é indicado Cola Santa Luzia ou Super Adesivo Santa Luzia, nas demais superfícies apenas Super Adesivo Santa Luzia, seguindo as demais instruções nesse manual.



5. Aplique cordões de Super Adesivo Santa Luzia sinuosos e contínuos conforme o tamanho do seu perfil: **(3 a 5 cm - 1 cordão), (7 a 15 cm - 2 cordões), (20 a 25 cm - 3 cordões).**

6. Agora coloque a barra na posição de instalação e pressione contra a parede. Para um resultado mais eficiente, firme com o auxílio da mão ou de uma marreta de borracha.



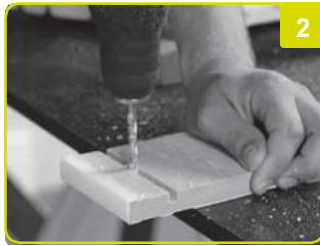
7. Para minimizar possíveis trincas nas emendas, é indicada a utilização de cola instantânea Santa Luzia no topo das barras.

8. Para melhor acabamento nas junções e entre a parede e as barras siga os passos de “Acabamentos com Massa Premium ou calafetador Santa Luzia” página 6 deste manual.

Para maiores esclarecimentos sobre este ou outros métodos de instalação, consulte-nos: **SAC +55 48 3651 1358**

3. MÉTODOS DE INSTALAÇÃO PERFIS COM RASGO DE BUCHA (ALVENARIA)

3.1. COLA OU SUPER ADESIVO E BUCHA "T" SANTA LUZIA


1

2

1. Preparar a superfície que será fixado o produto. É muito importante que as superfícies estejam secas, isentas de poeiras, fungos, massas, gessos e elevações. Aplicar no mínimo uma demão de tinta sobre a superfície que será instalado o produto.

2. Corte um pedaço de perfil com 10 cm para servir de gabarito. No verso do perfil no rasgo existente para o encaixe da bucha, fazer um furo.


3

4

3. Certifique-se que o piso está alinhado, apoie o gabarito no piso e faça a marcação na parede a cada 40cm, através do furo do gabarito.

4. Fure a parede na marcação e insira a bucha "T" Santa Luzia com o auxílio de um martelo. Posteriormente introduzir o prego de aço 13x15 sem cabeça na bucha. Não utilizar parafusos.


5

6

Obs : Em locais que não pode ser furada a parede (por exemplo, quando há rede hidráulica) pode ser usado um pequeno pedaço de fita dupla face a cada 40 cm com Super Adesivo, evitando a furação.

5 e 6. Cortar o perfil em 45º conforme a imagem 5. Limpe o verso do perfil removendo todos os resíduos e rebarbas de cortes.


7

8

7 e 8. Aplique dois cordões de Cola ou Super Adesivo Santa Luzia, paralelo ao rasgo no verso do perfil. Perfis acima de 15cm, aplicar no mínimo 3 cordões de Cola ou Super Adesivo Santa Luzia. Em seguida encoste a barra no local a ser fixado e pressione com as próprias mãos até encaixá-la na bucha "T" Santa Luzia. Limpe o excesso de Cola ou Super Adesivo da barra após instalação.


9

10

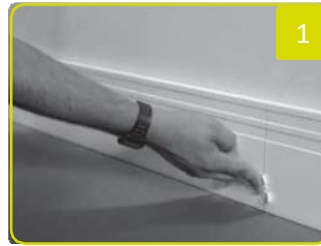
9 e 10 . Para as emendas das barras, usar uma bucha de forma que fique como um guia para garantir o alinhamento das duas barras, pois ficam apoiadas na mesma bucha. Para minimizar possíveis trincas nas emendas, é indicada a utilização de cola instantânea no topo das barras.

11. Para melhor acabamento nas junções e entre a parede e as barras siga os passos de "Acabamentos finais com Massa Premium ou Calafetador Santa Luzia após aplicação" deste manual página 6

Obs: Para realizar pintura, deve-se fazer após a instalação.

Para maiores esclarecimentos sobre este ou outros métodos de instalação, consulte-nos: **SAC +55 48 3651 1358**

4. ACABAMENTOS COM **MASSA PREMIUM** OU **CALAFETADOR SANTA LUZIA** APÓS APLICAÇÃO

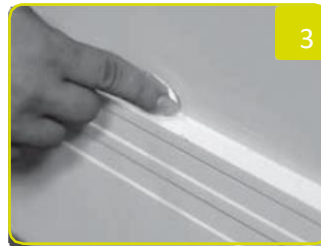


APLICAÇÃO DO ACABAMENTO

1 e 2. Após a instalação de todas as barras, aplique Massa Premium ou Calafetador Santa Luzia nos furos e nas juntas.

3. Se necessário, aplique também junto às paredes para eliminar possíveis imperfeições da alvenaria.

4. Com auxílio de um pano úmido remova o excesso do produto.

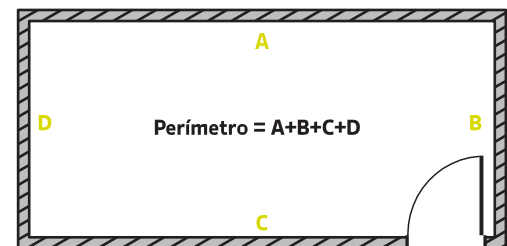


5. INFORMATIVO TÉCNICO - Procedimentos para instalação e acabamentos

5. QUANTIDADE NECESSÁRIA DE RODAPÉS

Barras PS (Poliestireno) - 2,40m

Certifique-se de que a quantidade de rodapés que será utilizada foi calculada com base no perímetro da área de colocação. Para garantir que a quantidade seja suficiente, acrescente 10% na quantidade medida, para compensar os cortes ou as possíveis perdas.



6. COMO CORTAR AS BARRAS DE RODAPÉS E ACABAMENTOS SANTA LUZIA

6.1. EMENDAS ENTRE BARRAS



1. Quando for instalar o Rodapé Santa Luzia em uma parede ampla, você poderá unir várias barras. Para isso, corte as extremidades das barras em meia esquadria (ângulo de 45°).

2. Una as barras de maneira que um corte cubra completamente o outro.

6.2. EMENDAS EM 90º CANTOS DE PAREDES


1. Corte as barras que serão usadas na emenda em meia esquadria (ângulo de 45º) a partir da face principal.

2. Uma das barras deverá ser cortada invertida para que se encaixe na outra. Após executar os cortes, coloque uma barra em contato com a outra no canto para ter certeza de que o ângulo está fechado.

6.3. ACABAMENTO DE TOPO


1. Antes de iniciar todos os cortes, deixe as extremidades das barras em ângulos de 90º.

Faça um corte em ângulo de 45º com a barra de rodapé na posição horizontal.

Obs.: A distância do corte deve ser igual a espessura da barra.

2. Guarde o pedaço pequeno que sobrou, que deve ter um lado cortado em 45º e outro em 90º, peça que dará o acabamento de topo. Vire a barra e corte outro lado também em ângulo de 45º, sempre a partir da face principal.

3 e 4. Una as duas partes cortadas em ângulo com a cola Instantânea resistente a umidade.


6.4. ACABAMENTO DE TOPO DE 45º CANTO DE PORTA


1. Faça os cortes com a esquadria em ângulo de 45º, com a barra de rodapé na posição horizontal.

2. Una as barras de maneira que os ângulos se encaixem perfeitamente.



7. INSTALAÇÃO DE SÓCALOS E ROSETAS



1. Com um pano úmido remova toda a poeira solta da parede e da peça.

2. Aplique uma camada generosa de Super Adesivo Santa Luzia.

3 e 4. Coloque a peça bem encostada na parede e alinhada ao piso. Pressione bem contra a parede para perfeita aderência da sua superfície.

5. Para melhor acabamento nas junções e entre a parede e as barras siga os passos de "Acabamentos finais com Massa Premium ou Calafetador Santa Luzia após aplicação" página 6.

8. AVISO IMPORTANTE AO CONSUMIDOR

PRODUTO INSTALADO É CONSIDERADO PRODUTO ACEITO!

A Empresa Santa Luzia não se responsabiliza pela instalação do produto.

A Empresa Santa Luzia se dá ao direito de fazer atualizações e/ou alterações neste documento sem aviso prévio.

Para garantir a qualidade dos produtos Santa Luzia, é importante seguir as recomendações feitas nos manuais, que podem ser encontrados nas embalagens dos produtos e no nosso site (www.industriasantaluzia.com.br).

Para disseminar as práticas recomendadas, a Santa Luzia possui cursos gratuitos à disposição dos profissionais autônomos que atuam na área de prestação de serviços. Mas não possui instaladores empregados, credenciados ou autorizados de qualquer forma. Por isso não se responsabiliza pela prestação de serviços de instalação, que é da inteira responsabilidade dos profissionais contratados.

Por essa razão, a Santa Luzia não autoriza a utilização de sua imagem, nome ou qualquer forma de uso de sua propriedade imaterial, em qualquer meio, para oferta de prestação de serviços por parte de instaladores autônomos.

Qualquer dúvida entre em contato conosco pelo telefone que está na assinatura do e-mail, ou pelo e-mail (sac@industriasantaluzia.com.br).

Para maiores esclarecimento sobre este ou outros métodos de instalação, consulte - nos: SAC +55 48 3651 1358.





FICHA TÉCNICA PERFIS EM PS

Rua Heriberto Effting,555
Braço do Norte - SC
CEP 88750 000
Fone +55 48 3651 1300
www.industriasantaluzia.com.br

Ficha Técnica Perfis em PS.....	2
1. Coleção.....	2
2. Identificação do Produto e da Empresa	2
3. Características do produto	3
3.1. Dilatação Térmica	3
3.2. Absorção de água.....	3
3.3. Flamabilidade	3
3.4. Exposição a Ambientes Litorâneos.....	3
3.5. Resistência a Produtos de Limpeza	3
3.6. Resistência a Pragas	3
3.7. Ambiente de Aplicação	3
3.8. Materiais Elétricos	3
4. Acabamento.....	3
4.1. Acabamento em HS - Hot Stamping.....	3
4.2. Acabamento em Lâmina polimérica PP (Polipropileno);	4
4.3. Acabamentos Tintas acrílica	4
5. Procedimento para repintura com Acabamento PU	4
6. Apresentação, Embalagem e Armazenamento.....	5
7. Tabela de Informações técnicas – Perfil de Poliestireno.....	5
8. AVISO IMPORTANTE AO CONSUMIDOR.....	6

Ficha Técnica Perfis em PS

1. Coleção

Todas as linhas de perfis em PS (poliestireno)

2. Identificação do Produto e da Empresa

PRODUTO:	PERFIS EM POLIESTIRENO
COMPOSIÇÃO:	96 % Poliestireno Reciclado e 4% Poliestireno Virgem.
ACABAMENTO:	<ul style="list-style-type: none"> • Acabamento em HS (Hot Stamping); • Acabamento em Lâmina polimérica PP (Polipropileno); • Tinta Acrílica;
EMPRESA:	Indústria e Comércio de Molduras Santa Luzia Ltda.
ENDEREÇO:	Rua Heriberto Effting, 555 – Braço do Norte /SC – CEP 88750 000
TELEFONE:	+55 48 3651 1300
E-MAIL:	santaluzia@industriasantaluzia.com.br
SITE:	www.industriasantaluzia.com.br



3. Características do produto

3.1. Dilatação Térmica

Os produtos de poliestireno da Santa Luzia têm uma dilatação térmica característica de 0,15% para uma variação de temperatura de 25 °C.

3.2. Absorção de água

A avaliação de absorção de água dos produtos Santa Luzia foi feita pela variação do peso e das dimensões do produto após imersão em água durante 24 horas.

A variação do peso dos produtos foi de 0.91 % seguindo a norma ASTM D 570 -98. Esta variação não altera as características do produto. Com relação a variação dimensional, esta não ocorre em função da absorção de água.

3.3. Flamabilidade

Os produtos têm a característica de propagar chama.

3.4. Exposição a Ambientes Litorâneos

Os produtos de poliestireno Santa Luzia não apresentam nenhum tipo de alteração quando expostos as condições de ambientes litorâneos, ou seja, são indicados para a utilização nestes locais.

3.5. Resistência a Produtos de Limpeza

Os produtos de limpeza indicados são: detergente neutro (diluídos em água acima de 50%). A limpeza dos produtos deve ser feita com o auxílio de tecido ou esponja macia.

Obs.: Os testes de limpeza realizados para a elaboração da ficha técnica foram feitos em perfis com acabamentos de linha. Se forem aplicados outros tipos de tinta, devem-se observar as recomendações do fabricante da mesma.

Obs 2.: É proibida a utilização de qualquer produto químico, especialmente “Limpa Obra”, para limpeza dos perfis.

3.6. Resistência a Pragas

Pragas como cupins, brocas e outros insetos não se alimentam deste produto. Contudo, podem furar estes perfis, como ocorre com o concreto.

3.7. Ambiente de Aplicação

Os produtos **não** são indicados para a utilização em ambientes em que tenha a incidência direta da radiação solar, pois pode causar alterações no mesmo.

Este produto pode ser utilizado em ambientes úmidos, pois o mesmo não sofre alterações quando exposto a umidade, conforme apresentado no item 3.3.

A aplicação destes produtos é indicada para ambientes com temperatura inferior a 50°C, lembrando que qualquer variação de temperatura submeterá os produtos a uma dilatação térmica conforme apresentado no item 3.2 deste documento.

3.8. Materiais Elétricos

Os perfis da Santa Luzia que possuem a característica batizada de Passa-Fio, foram desenvolvidos para facilitar a passagem de alguns fios/cabos quando necessário. Sugere-se quando necessário a passagem de fios/cabos tais como: com alimentação de 12 Volts, cabos de internet, cabos de telefone, cabos de antena de tv, entre outros.

Fios e cabos energizados com tensão igual ou superior a 110 Volts, não se deve utilizar. Para tais tensões, deve-se respeitar as normas ABNT vigente, tais como: NBR 14306 – “Proteção elétrica e compatibilidade eletromagnética em redes internas de telecomunicações em edificações – Projeto”, NBR 5410 – “Instalações elétricas de baixa tensão”, NBR 5471 – “Condutores elétricos”, NBR 10301 – “Fios e cabos elétricos – Resistência ao fogo – Método de ensaio”, entre outras.

4. Acabamento

4.1. Acabamento em HS - Hot Stamping

Os perfis são fornecidos com Acabamento em Hot Stamping uma fita pigmentada em poliéster.

Não é recomendado pintura.



4.2. Acabamento em Lâmina polimérica PP (Polipropileno);

Os perfis de linha são fornecidos acabados, com recobrimento por meio de um filme a base de PP (polipropileno), apresentando as seguintes características:

- Resistência a arranhões;
- Resistência à abrasão;
- Resistência química;
- À prova d'água;
- Resistência ao vapor;
- Resistência ao mofo;
- Resistência à luz;
- Fácil de limpar;
- Barreira contra formaldeído;
- Livre de formaldeído;
- Livre de componentes de halogênio;
- Livre de plastificantes;
- Variedade de designs;
- Estampagem profunda;
- Superfície de toque suave;

Não é recomendado pintura.

4.3. Acabamentos Tintas acrílica

Os perfis de linha são fornecidos acabados, pintados com tinta acrílica.

Caso seja desejado fazer a mudança da cor do perfil, ou seja, realizar uma repintura, exceto Linha Black, perfis com acabamento em Hot Stamping e PP (Polipropileno), sugere-se seguir as seguintes orientações descritas:

- a. Recomenda-se que a tinta ou esmalte utilizado para a repintura dos produtos, seja o mesmo utilizado nas aberturas tais como: portas, guarnições, janelas etc. A título de minimizar possíveis variações de tonalidade.
- b. É proibida a utilização de lixa grossa ou qualquer outro tipo procedimento que remova a tinta original de fábrica do perfil, pois a qualidade da repintura poderá ser comprometida. Recomenda-se o uso de lixa fina (600-900) ou esponja de aço (tipo Bombril®), apenas para “quebrar o brilho”.
- c. O produto pode ser pintado com tinta acrílica, poliuretano e sintética bem como esmaltes. Sugerimos que para personalizá-los na cor branca, utilize tinta ou esmalte à base de água das marcas Sayerlack, Suvnil ou Coral. Nos casos de personalização com demais cores, que não seja branco, recomenda-se tinta ou esmalte a base de solvente.

5. Procedimento para repintura com Acabamento PU

Para realizar a repintura nos perfis Santa Luzia, exceto Linha Black, perfis com acabamento em Hot Stamping e PP (Polipropileno), sugerimos os seguintes passos:

1º - Com uma lixa fina (600 a 900), lixe o perfil apenas para fosquear o brilho do produto, sem danificar a tinta original de fábrica.

2º - Aplique uma camada de fundo preparador, comumente conhecido no mercado como Primer PU, realizando uma ou duas demãos. Tal camada deve ser fina, a fim de evitar o escorrimento sobre a superfície do perfil.

3º - Por fim, após a cura do fundo preparador, aplique uma ou duas demãos de Esmalte Acabamento PU.

Tome cuidado, pois tal produto é aplicado juntamente com diluente. Uma vez que a proporção de diluente seja em demasia, existe a possibilidade de “agressão” do perfil e ocorrer o aparecimento de pequenas bolhas. Este acontecimento é batizado como “arrepiar o acabamento”. Dito isto, sugere-se um teste a fim de encontrar a proporção ideal, uma vez que a diluição do Esmalte Acabamento PU, varia de fabricante para fabricante.

Recomenda-se também nesta etapa uma camada fina de tinta, para não ocorrer o escorrimento sobre a superfície do perfil.

O desempenho de uma mesma tinta pode diferir de fabricante para fabricante e cada tipo de tinta de acabamento, possui um desempenho específico. Para obtenção de maiores informações entrar em contato com o fabricante da tinta a ser utilizada.

É importante ressaltar que o desempenho do novo acabamento dependerá da qualidade da tinta e da aplicação, e deve-se considerar as especificações do fabricante.



6. Apresentação, Embalagem e Armazenamento

Os produtos são apresentados em embalagens individuais, embaladas com plástico termo encolhido e em caixas de papelão. Cada embalagem contém a referência do produto.

O armazenamento pode ser feito tanto na vertical quanto na horizontal, desde que não provoque a envergadura dos perfis.

Obs.: Perfis com comprimentos especiais podem ser feitos de acordo com a Política de Vendas, e o tipo de embalagem pode ser também negociado caso a caso.

Obs.: Os testes realizados para a elaboração da ficha técnica foram feitos em perfis com acabamentos de linha. Se forem aplicados outros tipos de tinta, devem-se observar as recomendações do fabricante da mesma.

7. Tabela de Informações técnicas – Perfil de Poliestireno

Atributos Técnicos	Método de Ensaio	Resultados
Absorção de umidade (Imersão de 24h)	ASTM D 570-98	0,91 %
Dilatação Térmica ($\Delta T= 50^{\circ}C$)	ASTM E 831-14	62,58 [$\mu m/(m^{\circ}C)$]
Propagação de chama	NBR 9442	Classe B
Taxa de queima	ASTM D 635-14	32,8 mm/min
Densidade Óptica de Fumaça	ASTM E662	503,1
Resistência ao Impacto IZOD	ASTM D 256-10	6,55 J/m
Resistência à Flexão	ASTM D 790-10	10 MPa
Proposition 65 California – USA*	OEHA	Aprovado
Compostos Orgânicos Voláteis (96h)	CDPH/EHLB/Standard Method V1.1 (Sect. 01350)	$\leq 0,5$
	Office	Aprovado
	Classroom	Aprovado
Densidade	Instituto Nacional de Tecnologia	$500 \pm 20 kg/m^3$
Altura dos perfis	-	3 a 25cm
Comprimento dos perfis	-	2,00 e 2,80 m
Espessura dos perfis	-	8 a 16 mm
Empilhamento máximo	-	12 caixas

*Lei do estado da Califórnia cujo objetivo é proteger as fontes de água potável de substâncias tóxicas que causam câncer e defeitos congênitos e reduzir ou eliminar as exposições a esses produtos químicos em geral, como produtos de consumo, exigindo avisos antes dessas exposições. Para o caso da Santa Luzia, não é necessário o aviso, pois não possui substâncias causadoras das doenças citadas na lei.



8. AVISO IMPORTANTE AO CONSUMIDOR**PRODUTO INSTALADO É CONSIDERADO PRODUTO ACEITO!**

A Empresa Santa Luzia não se responsabiliza pela instalação do produto.

A Empresa Santa Luzia se dá ao direito de fazer atualizações e/ou alterações neste documento sem aviso prévio.

Para garantir a qualidade dos produtos Santa Luzia, é importante seguir as recomendações feitas nos manuais, que podem ser encontrados nas embalagens dos produtos e no nosso site (www.industriasantaluzia.com.br).

Para disseminar as práticas recomendadas, a Santa Luzia possui cursos gratuitos à disposição dos profissionais autônomos que atuam na área de prestação de serviços. Mas não possui instaladores empregados, credenciados ou autorizados de qualquer forma. Por isso, não se responsabiliza pela prestação de serviços de instalação, que é da inteira responsabilidade dos profissionais contratados.

Por essa razão, a Santa Luzia não autoriza a utilização de sua imagem, nome ou qualquer forma de uso de sua propriedade imaterial, em qualquer meio, para oferta de prestação de serviços por parte de instaladores autônomos.

Qualquer dúvida entre em contato conosco pelo telefone que está na assinatura do e-mail, ou pelo e-mail (sac@industriasantaluzia.com.br).





SantaLuzia[®]

TERMO DE GARANTIA PERFIS EM PS

Rua Heriberto Effting,555
Braço do Norte - SC
CEP 88750 000
Fone +55 48 3651 1300
www.industriasantaluzia.com.br

Sumário

1. TERMO DE GARANTIA	2
2. Defeito de fabricação – Anteriormente a instalação.....	2
2.1. A garantia de fábrica cobre os seguintes itens expostos abaixo:.....	2
2.2. Inspeção visual	2
3. Defeito de fabricação – Após a instalação.....	2
3.1. A garantia de fábrica cobre os seguintes itens expostos abaixo:.....	2
3.2. A garantia de fábrica NÃO cobre os seguintes itens expostos abaixo:.....	3
4. Observações.....	3
5. AVISO IMPORTANTE AO CONSUMIDOR.....	3

1. TERMO DE GARANTIA

O termo de garantia abaixo está relacionado aos perfis de poliestireno em Hot Stamping, Recoberto em Lâmina Polimérica PP, Tinta Acrílica.

Para ter direito a garantia, o consumidor deverá seguir criteriosamente todas as recomendações contidas no manual de instalação, disponível no site da Santa Luzia (www.industriasantaluzia.com.br)
Os perfis de poliestireno da Santa Luzia possuem as seguintes garantias de fábrica:

2. Defeito de fabricação – Anteriormente a instalação.**2.1. A garantia de fábrica cobre os seguintes itens expostos abaixo:**

- | | |
|-----------------------------------------------------------------------------------------|--------------------------------------------------------------------|
| ✓ Variação de tonalidade do acabamento em uma mesma barra e entre barras de mesmo lote; | ✓ Barras tortas ou desalinhadas; |
| ✓ Amarelamento da pintura original de fábrica; | ✓ Diferença de largura entre barras de mesmo código acima de 2 mm; |
| ✓ Trincas, rachaduras, lascas, riscos e quebrada; | ✓ Barras com tamanho menor do que o especificado na Nota Fiscal; |
| ✓ Detalhes “vincos” das barras com amassados; | |

2.2. Inspeção visual

Recomenda-se veementemente que no momento da abertura da embalagem, seja feita uma inspeção visual em todos os produtos.

Lembre-se sempre: produto instalado é considerado produto ACEITO!

Para todos os itens expostos acima no item 2.1, a Santa Luzia proporcionará aos seus clientes a garantia. A Santa Luzia deve ser contatada em até 48 horas a partir da data de emissão da Nota Fiscal de compra do produto.

3. Defeito de fabricação – Após a instalação.**3.1. A garantia de fábrica cobre os seguintes itens expostos abaixo:**

- | | |
|-------------------------------------------------|----------------------------------------------------------------------------------------------|
| ✓ Aparecimento de bolhas ou deformidades; | ✓ Desplacamento da tinta original de fábrica; |
| ✓ Inchamento ao longo do comprimento do perfil; | ✓ Amarelamento da pintura original de fábrica, em uso interno, dentro do período de 10 anos. |
| ✓ Cupim e bolores; | |
| ✓ Apodrecimento; | |

A garantia é fornecida para o amarelamento da pintura original de fábrica, superior a 20%, em comparação ao padrão de fábrica, dentro do período de 10 anos. Esta garantia será concedida para instalações que não ocorra a incidência direta da luz solar no produto. A comprovação do amarelamento será realizado pelo INT (Instituto Nacional de Tecnologia).



3.2. A garantia de fábrica NÃO cobre os seguintes itens expostos abaixo:

- ✗ Instalação diferente da recomendada pelo manual de instalação do fabricante, disponível no site da empresa;
- ✗ Instalação sobre todo tipo de entulho e/ou sujeira da parede a qual será aplicado o produto;
- ✗ Instalação sobre superfícies húmidas, com caroços e instáveis.
- ✗ Perda de brilho do recobrimento;
- ✗ Mal uso do produto;
- ✗ Manutenção diferente da recomendada na ficha técnica;
- ✗ Pintura realizada pelo cliente;
- ✗ Variação dimensional devido à flutuação de temperatura (dilatação);
- ✗ Assentamento inapropriado devido a pisos e paredes desalinhadas/irregulares;
- ✗ Diferença de acabamento entre amostras em exposição e produto;
- ✗ Utilização dos perfis em ambiente externo;
- ✗ Adesão de fita na superfície com acabamento final de fábrica, para a realização de pintura ou outra atividade qualquer;
- ✗ Instalação em locais que possuem contato direto com produtos de higiene pessoal tais como: Shampoo, sabonete, tinturas / tonalizantes de cabelo, condicionador, etc;
- ✗ Empenamento do perfil devido ao calor gerado pela incidência direta da luz solar;
- ✗ Instalação em locais que existe a incidência direta da luz solar.

4. Observações

OBS 1: Poderá ocorrer variação de tonalidade de acabamento final entre lotes distintos para um mesmo produto, não ensejando garantia de fábrica.

OBS 2: Nas localidades onde não se comercializa os produtos, Cola Santa Luzia, Super Adesivo Santa Luzia, Bucha "T" Santa Luzia e Fita Dupla Face Santa Luzia, entrar em contato com o SAC (+55 48 3651 1358), para indicação de produto similar.

Para todos os itens expostos acima no item 3.1, a Santa Luzia proporcionará aos seus clientes a garantia de 10 anos. O prazo de 10 anos será contado após emissão da Nota Fiscal de compra do produto, a partir de julho/2023. Notas Fiscais emitidas antes de julho/2023, permanece sobre o termo de garantia de 5 anos.

A Santa Luzia não se responsabiliza pela instalação do produto.

5. AVISO IMPORTANTE AO CONSUMIDOR**PRODUTO INSTALADO É CONSIDERADO PRODUTO ACEITO!**

A Empresa Santa Luzia não se responsabiliza pela instalação do produto.

A Empresa Santa Luzia se dá ao direito de fazer atualizações e/ou alterações neste documento sem aviso prévio.

Para garantir a qualidade dos produtos Santa Luzia, é importante seguir as recomendações feitas nos manuais, que podem ser encontrados nas embalagens dos produtos e no nosso site (www.industriasantaluzia.com.br).

Para disseminar as práticas recomendadas, a Santa Luzia possui cursos gratuitos à disposição dos profissionais autônomos que atuam na área de prestação de serviços. Mas não possui instaladores empregados, credenciados ou autorizados de qualquer forma. Por isso, não se responsabiliza pela prestação de serviços de instalação, que é da inteira responsabilidade dos profissionais contratados.

Por essa razão, a Santa Luzia não autoriza a utilização de sua imagem, nome ou qualquer forma de uso de sua propriedade imaterial, em qualquer meio, para oferta de prestação de serviços por parte de instaladores autônomos.

Qualquer dúvida entre em contato conosco pelo telefone que está na assinatura do e-mail, ou pelo e-mail (sac@industriasantaluzia.com.br).

